

Region Östergötland

Sverigedemokraternas förslag på finansplan
2017-2019



Innehållsförteckning

1. Inledning	1
2. Åtgärdsplan och strategisk förberedelse	2
3. Hälsa- och sjukvård	3-7
3.1 En patientcentrerad hälsa- och sjukvård	3
3.2 Psykisk ohälsa	4
3.3 Brukarstyrd inläggning	5
3.4 Uppdatera kvinno- och mödrahälsovården	6
3.5 Snabb och effektiv cancervård	7
4. Trafik- och samhällsplanering	8
5. Regional utveckling	9
6. Kultur	10
7. Ekonomi	11-21
8. Beslut	22

Bilagor

Bilaga 1 - Resultaträkning, kassaflödesanalys och balansräkning 2017-2019.....	23-25
Bilaga 2 – Regionbidrag för regionstyrelsen, hälsa- och sjukvårdsnämnden, regionutvecklingsnämnden och trafik- och samhällsplaneringsnämnden 2017-2019.....	26

1. Inledning

Sverigedemokraterna presenterade ett eget budgetförslag för perioden 2017-2019 med flertalet satsningar och förslag, vilka vi fortsatt anser vara ytterst aktuella.

Eftersom Sverigedemokraternas budget inte antogs av regionfullmäktige kommer vår finansplan att utgå från majoritetens förslag på *strategisk plan med treårsbudget 2017-2019*.

Vi kommer därmed att lyfta fram de åtgärder som vi anser vara aktuella att prioritera utifrån antagen budget och med given hänsyn till aktuella resurser.

För oss är det viktigt att driva det politiska arbetet i en socialkonservativ riktning. Vår mest grundläggande målsättning är att Region Östergötland ska erbjuda invånarna god samhällsservice och på bästa tänkbara sätt tillgodose länsinvånarnas behov och önskemål. Sverigedemokraternas primära fokus är en kvalitetssäkrad hälso- och sjukvård. Vi kommer därmed fortsatt att fokusera på att upprätthålla en god vårdstandard för våra östgötska invånare. I vårt förslag till finansplan väljer vi fortsatt stärka hälso- och sjukvården med 100 miljoner kronor årligen och genomför därmed inte den sänkning på 10 årligen miljoner kronor vilket majoriteten presenterar i sitt förslag.

Sverigedemokraterna är trötta på snabba lösningar och vill istället fokusera på förebyggande arbete samt ett långsiktigt ansvarstagande. Det gör vi bäst genom att investera och våga satsa på nya innovativa idéer som gör verklig skillnad.

För oss kommer kvalitet, trygghet och utveckling att vara ledord i den Sverigedemokratiska regionala politiken här i Östergötland. Med vårt förslag till finansplan visar vi alternativ till befintlig fragmenterad politik och levererar förslag som vi anser vara angelägna att prioritera, för invånarnas och Östergötlands bästa.



Clara Aranda

Gruppledare för Sverigedemokraterna i Region Östergötland

2. Åtgärdsplan och strategisk förberedelse

Kostnadsutvecklingen är en stor utmaning att hantera. Sverigedemokraterna anser därmed att Region Östergötland måste utföra en seriös konsekvensbedömning för att möta den situation vi står inför.

Region Östergötland kan således inte räkna med fortsatta statsbidrag utan måste planera väl inför ökande utgifter inom hälso- och sjukvårdssektorn vi framgent också kommer att behöva hantera.

En given utmaning är bristen på önskvärd arbetskraft inom främst hälso- och sjukvårdssektorn. De oroande rekryteringssvårigheterna, främst när det kommer till läkare och sjuksköterskor, är ett mycket aktuellt problem.

Så länge kraftfulla åtstramningar av flyktingmottagandet inte sker permanent kommer fokus ligga på att upprätthålla en så god och patientsäker funktion som möjligt. Detta med anledning av att vårt ansvarsområde utökas eftersom efterfrågan av hälso- och sjukvårdstjänster blir större.

Produktionsenheternas resultat är 211 miljoner kronor, med en budget på -72 miljoner kronor. Vilket innebär ett försämrat resultat på 139 miljoner kronor. Detta trots att hälso- och sjukvårdsenheterna fått tillskott på sammanlagt 130 miljoner kronor under 2016. Det betyder att de sjukvårdande enheterna under två år har övertrasserat budgeten med nästan en halv miljard, vilket är mycket allvarligt.

Hälso- och sjukvårdsnämndens ram sänks nu med 10 miljoner kronor på grund av vad man beskriver som ”ändrade ekonomiska förutsättningar”. Sverigedemokraterna vill med anledning av detta se ett kraftfullt handlande för att, i största möjliga mån, förhindra den rådande nedmonteringen av vår välfärd.

I vår finansplan föreslår vi därför att:

- *Regiondirektören får i uppdrag att, tillsammans med aktuella verksamhetschefer, sammanställa en omfattande redogörelse av alla flyktingrelaterade kostnader samt flyktingmottagandets påverkan på respektive verksamheter. Sammanställningen ska ligga till grund för en åtgärdsbedömning där man påvisar en tydlig handlingsstruktur för strategisk förberedelse.*
- *Tidigare fattat beslut om fri vård för människor som befinner sig i Sverige utan tillstånd omedelbart ska rivas upp.*

3. Hälsa- och sjukvård

3.1 En patientcentrerad hälso- och sjukvård

Sverigedemokraterna presenterade en rad förslag för en kvalitativ och säker hälso- och sjukvård i vårt förslag till *strategisk plan med treårsbudget för perioden 2017-2019*.

För att vårdprocessen ska fungera väl krävs det att hälso- och sjukvården arbetar gränsöverskridande. Det finns idag behov av vårdaktörer och vårdgivare, som innehar olika kompetenser, kan samarbeta på en djupare nivå.

En samspelad vårdverksamhet är en given målsättning för att komma ifrån den fragmentiserade vården. Vi vill se en patientcentrerad vårdservice där vårdtagarens individuella förutsättningar och hälsostatus alltid är i fokus. Om vården samverkar kring patienten och dennes behov skapar det delaktighet hos patienten, som då lättare kan se sammanhanget i själva vårdprocessen. Genom att utreda befintliga styrprocesser kan vi skapa förutsättningar för vårdorganisationen att verka mer integrerande.

För att undvika hackiga vårdprocesser och långa vårdköer krävs det att vi ser över vår organisation och våra styrsystem. Vi behöver också behovsbedömma och tillämpa en mer riktad kompetensutveckling och ledarskapsutveckling.



I vår finansplan föreslår vi därför att:

- *Regiondirektören får i uppdrag att leda och organisera en tjänstemannautredning för att utveckla nya styrprocesser, som ska syfta till att vårdorganisationens olika funktioner arbetar mer integrerat och ändmålsinriktat.*
- *Analys av presenterat resultat ska bereda en översyn av vår organisation för korrekt tillämpning av aktuella åtgärder.*

3.2 Psykisk ohälsa

Sverigedemokraterna ser behov av att den psykiatriska vården i Region Östergötland utvecklas snabbare, och det gör vi bäst genom att uppdatera befintlig vård och pröva nya framgångsrika metoder.

De kraftigt ökade ohälsotalen innebär att vi måste agera med nya innovativa satsningar och tillvägagångssätt. Psykisk ohälsa är stor folkhälsoutmaning och tidiga insatser är många gånger avgörande för hur djupt gående sjukdomsförloppet blir. Med anledning av detta är det viktigt att vi har verktyg för att kunna möta människor med psykisk ohälsa. Vi behöver därför erbjuda tidiga och kraftfulla insatser. Det är också viktigt att Region Östergötland utbildar och skapar nya plattformar för att förbättra den allmänna kunskapen om psykisk ohälsa.

Den ålderdomliga och, många gånger, ineffektiva psykiatriska vården måste bli modern och effektiv.

En problematik vi ser idag är således att den psykiatriska vården är svårtillgänglig och därför måste vi förbättra mobilitet och tillgänglighet med direkta åtgärder.

Sverigedemokraterna fortsätter därmed att driva frågan om att införa psykiatriska akutbilar i Östergötland och vi vill se att man startar ett projekt med psykiatriska akutbilar omgående. Akutbilarna ska bemannas med specialistutbildad sjukvårdspersonal psykiatrisjuksköterskor och projektet ska sedan utvärderas. Målet är därefter att psykiatriska akutbilar ska uppgå i den ordinarie verksamheten.

Sverigedemokraterna budgeterade för en implementering av utbildningsprojektet YAM, Youth Aware of Mental Health. Vi menar fortsatt att det är ett tydligt förslag på en effektiv preventiv insats som vi önskar se att Region Östergötland prioriterar.

I vår finansplan föreslår vi därför att:

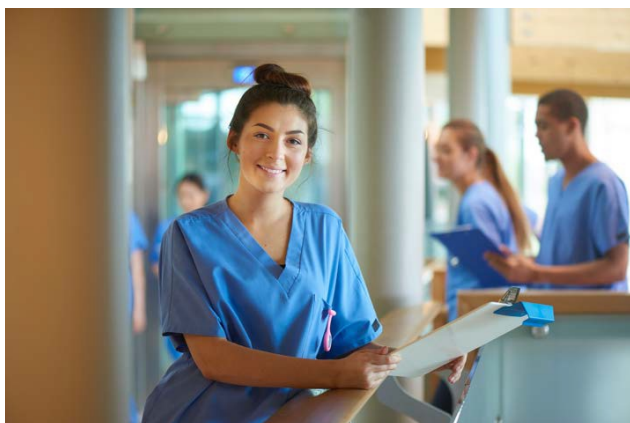
- *Region Östergötland påbörjar pilotprojekt med en, eller flera, psykiatriska akutbilar. Projektets syfte ska vara att implementera psykiatriska akutbilar i den ordinarie verksamheten.*
- *Region Östergötland utreder möjligheterna att på ett anpassat och ändamålsenligt sätt starta igång utbildningsprojektet YAM, Youth Aware of Mental Health i Östergötland.*
- *Möjligheter för en mer lättillgänglig och akut terapibehandlingsmetod utreds.*

3.3 Brukarstyrd inläggning

Befintlig vård för personer med självskadebeteende har kritiserats i flertalet rapporter. Utveckling av evidensbaserade metoder inom slutenvården är nästintill obefintliga.

Personer med suicidtankar och självskadebeteende kan genom så kallade brukarstyrd inläggning själva bestämma om de vill läggas in under kortare perioder. Metoden har använts under många år i Nederländerna och visat sig ge positiva resultat. Region Skåne har påbörjat ett forskningsprojekt med syftet att undersöka om det här tillvägagångssättet kan ersätta de traditionella akutinläggningarna och vara en god krishanteringsstrategi för personer som har ett självskadebeteende samt befinner sig inom riskzonen för suicid.

Man utreder likaså om behandlingsmetoden kan påverka antalet självskador, akutmottagningsbesök, patienternas stresshantering och vardagliga funktionsnivå.



Brukarstyrda inläggningar ger varje patient möjlighet att själv känna av sina symptom och påverka sin situation. Enligt exempel från Region Skånes pågående forskningsprojekt tas patienterna emot direkt och erbjuds samtal två gånger dagligen. Varje patient har rätt att lägga in sig själv tre dagar och maximalt tre gånger per månad. Patienterna styr på egen hand sin medicinering med stöd från personal på avdelningen. Man hjälper även patienterna att lära sig lyssna till tidiga signaler och hantera svackor som uppkommer.

De patienter som deltar i forskningsprojektet skriver under ett kontrakt där de binder sig att följa utsatta uppföranderegler. I kontraktet har de också möjlighet att redogöra för vilken typ av stöd de främst är i behov av.

Sverigedemokraterna ser detta som en viktig del i arbetet med en patientcentrerad vård som uppmanar till delaktighet, samspel och egenmakt. Vården kan därmed fokusera på själva kärnan i omvårdnadsarbetet, det vill säga en god kontakt och ett bra bemötande med individen som söker vård.

I vår finansplan föreslår vi därför att:

- *Region Östergötland utreder möjligheten till att påbörja en randomiserad studie för brukarstyrd inläggning inom den psykiatriska vården i Östergötland.*

3.4 Uppdatera kvinno- och mödrahälsovården

Kvinn- och mödrahälsovården har stort potential att utvecklas. Ett tydligt exempel är förlossningsvården som måste tillämpa arbetsätt som motverkar svåra förlossningsbristningar. Sverige ligger väldigt dåligt till i jämförelse med övriga OECD-länder, medan man i exempelvis Finland ligger betydligt bättre till. Anledningen till detta är bland annat användningen av perinealskydd, en typ av handgrepp för att motverka bristning av mellangården under själv förlossningen. Metoden kallas för Ritgens handgrepp och är ett effektivt sätt att minska svåra förlossningsskador och mänskligt lidande. Det är enligt oss en väsentlig åtgärd att förnya arbetsmetoder när det de facto finns applicerbara arbetsätt som kan göra stor skillnad och förhindra onödigt lidande.

Region Östergötland erbjuder idag föräldrakurser för blivande föräldrar. Dessa kurser innehåller förberedande information genom samtal och allmänt stöd inför förlossning. Vi ser dock att Region Östergötland måste komplettera de förberedande insatserna med en livräddningskurs, där föräldrarna får teoretisk och framförallt praktisk kunskap i att hantera luftvägsstopp hos små barn och därmed praktiskt kunna hantera samtliga livräddningsmoment. Anatomien hos mindre barn skiljer sig från anatomin hos vuxna. Hjärt- och lungräddning utförs således inte på samma sätt som på en vuxen och man hantering av luftvägsstopp skiljer sig också.

Region Östergötland har ett tydligt ansvar för att ge blivande föräldrar fullvärdig information och praktisk kunskap för att hantera och i så stor grad som möjligt skademinimera vid olycksfall. Av den anledningen vill vi se att man kompletterar befintliga föräldrakurser med livräddningskurser, anpassade för att öka den praktiska kunskapen hos blivande föräldrar och därmed även i samhället.

Vi ser utöver detta stora förbättringspotential inom endometriosvården. Sjukdomen är komplicerad och kräver individanpassad vård för att ge effektfulla resultat. Samlad kompetens i form av endometrioscentrum menar vi är en önskvärd målsättning för Region Östergötland.

I vår finansplan föreslår vi därför att:

- *Hälso- och sjukvårdsdirektören får i uppdrag att utreda nya arbetsätt inom förlossningsvården för att minska förlossningsbristningar.*
- *Hälso- och sjukvårdsnämnden får i uppdrag att beställa en utredning som ska beräkna aktuella kostnader för att komplettera befintliga föräldrakurser med livräddningskurser, för kunskap om livräddningsmoment vid olycksfall som drabbar små barn.*
- *Hälso- och sjukvårdsnämnden genomför en behovsanalys för att framgent kunna utveckla och förbättra endometriosvården i Östergötland.*

3.5 Snabb och effektiv cancervård

Region Östergötland har infört fem standardiserade vårdförlopp för diagnoserna prostatacancer, huvud-/halscancer, matstrupe-/magsäckscancer, cancer i urinblåsa samt akut myeloisk leukemi. En utökning av standardiserade vårdförlopp ska enligt uppgift utvecklas och införas för fler cancerdiagnoser under år 2016.

Själva syftet med standardiserade vårdförlopp är att förkorta tiden mellan välgrundad misstanke om cancersjukdom till att behandlingen påbörjas. I de standardiserade vårdförloppen finns specifika utredningar och första behandlingar beskrivna för respektive cancerdiagnos. Tidsgränser finns för hela vårdförloppet och gäller enbart medicinskt motiverad tid som således varierar beroende på diagnos samt behandling.

Region Östergötland erhåller statligt stöd för att implementera standardiserade vårdförlopp då det i grunden är en nationell satsning för kortare väntetider i cancervården samt en åtgärd för att minska de regionala skillnaderna och göra cancervården mer jämlik.

Sverigedemokraterna vill se att Region Östergötland, utöver införandet av standardiserade vårdförlopp för ytterligare cancerdiagnoser, inför screeningprogram för tjock- och ändtarmscancer för personer mellan 60-74 år. Detta är helt i linje med vad Socialstyrelsen rekommenderar och man beräknar att ett sådant screeningprogram skulle sänka dödlighet orsakad av tarmcancer med hela 15 procent årligen.

Sverigedemokraterna anser därmed att Region Östergötland snarast måste se över möjligheten att införa regelrätt screening för tjock- och ändtarmscancer.

Vi anser att Region Östergötland bör arbeta för en förbättrad uppföljning av cancerpatienter som friskförklaras. Hälso- och sjukvården behöver se över tydliga direktiv för att vården snabbt och effektivt ska kunna upptäcka återinsjuknanden.

I vår finansplans förslår vi därför att:

- *Hälso- och sjukvårdsnämnden får i uppdrag att utreda hälso- och sjukvårdens kapacitet att införa screeningprogram för tjock- och ändtarmscancer.*
- *Hälso- och sjukvårdsdirektören får i uppdrag att se över Region Östergötlands hantering och uppföljning av personer som diagnostiserats med cancer och därefter friskförklarats. Syftet är att hälso- och sjukvården ska hitta nya system för att snabbt och effektivt kunna motverka, samt hantera, återinsjuknanden.*

4. Trafik- och samhällsplanering

En tillgänglig kollektivtrafik är en vital och viktig del av den östgötska samhällsfunktionen. Kollektivtrafiken möjliggör resande till skolor, universitet, arbete och kulturella aktiviteter. Att välja kollektivtrafik framför den egna bilen är också en tydligt bidragande faktor för en bättre miljö.

För att stimulera ett ökat resande krävs åtgärder som ger förbättrad tillgänglighet, kortare restid och bekväma resor. Den trend av nedläggningar som vi idag ser är problematisk och drabbar de som bor på landsbygden hårt. Sverigedemokraterna anser inte det vara acceptabelt att lägga ner linjer utan att upprätta något som helst alternativ för våra resenärer.

Vi menar istället att man istället bör se över andra strategier och tillvägagångssätt, det kan exempelvis handla om att minska antalet avgångar eller göra om linjetrafik till linje med anropstyrda färdmedel.



Under flera års tid har det pågått en urbanisering, vilket tydligt återspeglas i kollektivtrafiken då trycket i städerna ökar. Detta betyder således att stadstrafiken behöver utvecklas för att möta en stigande efterfrågan. Samtidigt menar vi att störst vikt bör läggas på att motverka just detta genom att förbättra förutsättningarna för de som väljer att bo på landsbygden, och därmed också göra det mer attraktivt att bo och vistas utanför stadskärnan.

I vår finansplan föreslår vi därför att:

- *Trafik- och samhällsplaneringsnämnden får i uppdrag att genomföra en enkätundersökning där resenärer boendes utanför stadskärnan får möjligheten att recensera befintlig kollektivtrafik och samtidigt kan komma med förslag på tänkbara förbättringsåtgärder.*
- *Trafik- och samhällsplaneringsnämnden analyserar undersökningen och därefter projekterar en strategi för en mer tillgänglig och anpassningsbar kollektivtrafik på landsbygden.*

5. Regional utveckling

Ett gott företagsklimat är en avgörande faktor för att sätta vår region på kartan och det skapar likaså goda förutsättningar för ökad sysselsättning och tillväxt.

Vi anser att Region Östergötland, som organisation, ska vara företagsvänlig på alla nivåer och därmed alltid erbjuda goda förutsättningar för olika typer av entreprenörskap. Det gör vi således genom ett serviceinriktat arbete där tröskeln mellan politiker, tjänstemän och företagare blir allt mindre.

Region Östergötland ska vara en attraktiv arbetsgivare som ständigt verkar för att ge samtliga medarbetare en god och konstruktiv miljö att vistas i.

Genom att vara Östergötlands största arbetsgivare har vi goda möjligheter att påverka vardagen för många medarbetare, och här ser vi vikten av att, i rollen som arbetsgivare, tänka långsiktigt och investera i personalens goda hälsa. Vi behöver, inte minst, möta det stresspåslag och den påfrestande arbetssituationen som finns inom hälso- och sjukvården.

Med en förbättrad personalthälsa kan sjukskrivningarna minska och produktiviteten öka. Därför vill vi se över det befintliga friskvårdsbidraget och utreda hur vi kan förbättra medarbetarnas möjlighet till friskvård och ett bättre mående.

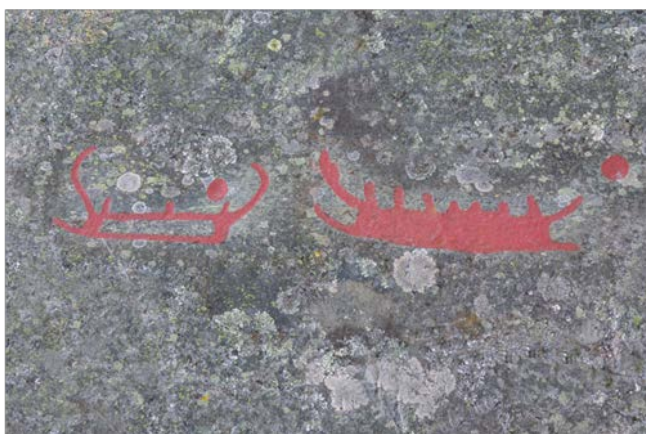
Sverigedemokraterna vill skapa fler vägar in på arbetsmarknaden och ser vår organisation kan göra betydligt mer, inte minst som länets största arbetsgivare med cirka 13 000 anställda. Idag erbjuder Region Östergötland högstadiel elever praktikplats och gymnasieelever har även möjlighet till sommarjobb under en begränsad fyraveckorsperiod. Vi vill utöka och förbättra möjligheten till praktikplats inom Region Östergötland och menar att det kan vara en betydelsefull arbetsmarknadsåtgärd.

I vår finansplan föreslår vi därför att:

- *Regionutvecklingsnämnden utreder fler möjligheter till ett mer serviceinriktat arbete med syfte att minska tröskeln mellan politiker, tjänstemän och företagare.*
- *Regionstyrelsen tar till tydliga åtgärder för att anställd personal ska ges förbättrade möjligheter att nyttja friskvårdsrelaterade aktiviteter.*
- *Regionutvecklingsnämnden tillämnar en utredning för att undersöka hur Region Östergötland kan bli bättre på att erbjuda arbetslösa ungdomar och unga vuxna praktikplats i Region Östergötland. Utredningen ska i sin tur lägga grund för ett pilotprojekt med fler tillgängliga praktikplatser.*

6. Kultur

Man skulle kunna beskriva kulturen som ett kitt vilket förenar människor. Kultur främjar gemenskap och samhörighet, som är grundläggande aspekter i ett fungerande samhälle. Sverigedemokraterna menar att våra regionala kultursatsningar ska riktas för att lyfta det lokala, regionala och nationella kulturarvet. För att vårda vårt kulturarv, stärka vår identitet, och inte minst förmedla vår unika historia. Sverigedemokraterna har därför föreslagit förstärkningar till Östergötlands lokala hembygdsföreningar i vårt budgetförslag och anser fortsatt att vi bör lyfta upp den verksamheten ytterligare och därmed öka, de idag, marginella resurser som sätts in.



Konst förändrar omgivningarna och har en positiv inverkan på den upplevda miljön.

I Region Östergötlands verksamheter byts konst enbart ut om en lokal har bytt funktion eller om man bygger om, alternativt renoverar, en lokal. Vi anser att det bör finnas system för att rotera befintlig konst i våra verksamheter genom ett cirkulationssystem där konsten på ett smidigt sätt kan bytas ut mellan verksamheterna. På så sätt kan vi förnya miljöer och skapa ytterligare intryck. Vi menar också att inköpt konst bör inventeras innan nya inköp sker. Ett samarbete i form av utbytesverksamhet med andra landsting och regioner kan ge bra utbyte och vara ett kostnadseffektivt sätt att få in ny konst och samtidigt spara pengar.

En viktig del i detta är också att faktiskt marknadsföra våra lokala konstnärer och skulptörer. Vi vill därför utreda möjligheten för lokala konstnärer och skulptörer att ställa ut sin konst på våra sjukhus och andra lämpliga inrättningar. Det skulle kunna vara ett positivt tillvägagångssätt för att både marknadsföra och lyfta lokala förmågor medan man samtidigt får tillgång till ett större utbud av konst.

I vår finansplan föreslår vi därför att:

- *Regionutvecklingsnämnden inrättar en dialog med länets hembygdsföreningar för att i framtiden bättre kunna tillgodose de behov och önskemål som föreligger.*
- *Regionutvecklingsnämnden utreder system för att kunna möjliggöra att lokala konstnärer och skulptörer kan ställa ut sin konst på våra sjukhus och andra lämpliga inrättningar*

7. Ekonomi

Inledning

I strategisk plan med treårsbudget 2017-2019 fattades beslut om skattesats samt ekonomiska ramar för styrelse och nämnder. Finansplanen är en uppdatering av de övergripande ekonomiska förhållandena samt beslut om aktuella ekonomiska ramar för perioden 2017-2019.

Samhällsekonomisk utveckling

Den ekonomiska utvecklingen i Sverige präglas av en relativt stark tillväxt, väsentligt högre än de senare årens genomsnitt, trots en samtidig svag internationell utveckling. Den inhemska tillväxten drivs främst av snabbt växande investeringar och stark utveckling av offentlig konsumtion, som bland annat är en följd av stort antal asylsökande. En nedrevidering av befolkningstillväxten innebär en sänkt förväntan på tillväxten i den offentliga konsumtionen under planeringsperioden. Prisökningstakt och löneökningar är relativt blygsamma för konjunkturläget, vilket också påverkar skatteunderlaget negativt. Sveriges kommuner och landsting bedömer sammantaget att kommun- och landstingssektorn får problem att få ekonomin att gå ihop bortom år 2017. Samtidigt ser det ljusare ut i prognosen för statens offentliga finanser tack vare mindre volymer i arbetsmarknadsåtgärder och lägre sjuktal. Skatteunderlaget bedöms växa nominellt med 5 procent under 2016 och omkring 4 procent därefter. Under den senare delen av planeringsperioden bedöms löner, priser och räntor öka och den reala tillväxten sjunker till under 1 procent 2019¹P.

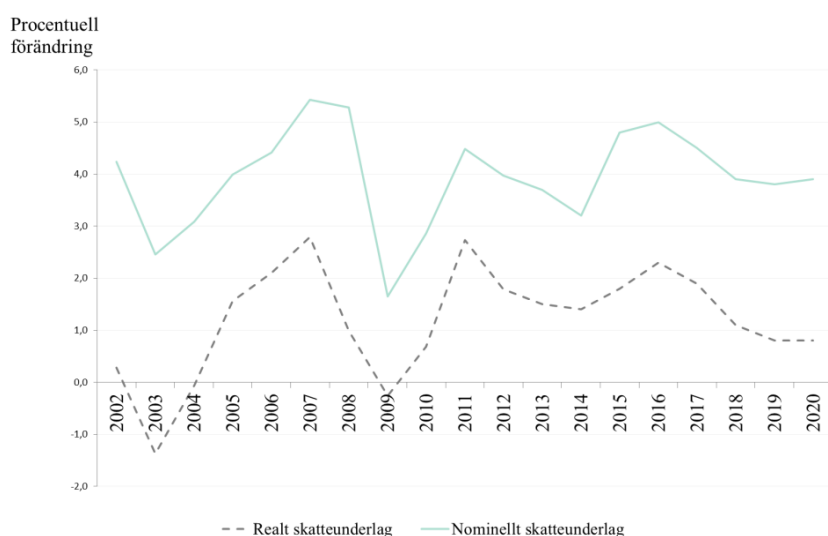


Diagram 1: Skatteunderlagets utveckling i riket år 2002-2015 med prognos till och med år 2019.

Ekonomin är fortsatt stark i ettårsperspektivet men präglas därefter av osäkra konjunktorella faktorer, till exempel befolkningstillväxten, inflationstakten och en internationell och finansiell oro.

¹ SKL Ekonominytt 14/2016

Utdebitering

Region Östergötlands utdebitering av skatt uppgår år 2016 till 10,70 kronor per skattekrona, vilket motsvarar 10,70 procent av den beskattningsbara inkomsten.

Utdebiteringsnivån ligger fast på 10,70 kronor per skattekrona under hela budgetperioden.

Balanskrav

Enligt lag ska regionen ha ekonomisk balans, vilket innebär att resultaträkningen ska visa överskott. Ekonomiska underskott ska återställas senast tre år efter det år då underskottet uppstått.

Region Östergötland budgeterar ett positivt resultat för de kommande tre åren samt har redovisat överskott de senaste tre åren. Det egna kapitalet är positivt och beräknas till 1 028 miljoner kronor år 2019. Region Östergötland uppfyller därmed balanskravet.

Även vid redovisning enligt blandmodellen, med redovisning endast av delar av pensionsåtagande, är resultatet sammantaget positivt.

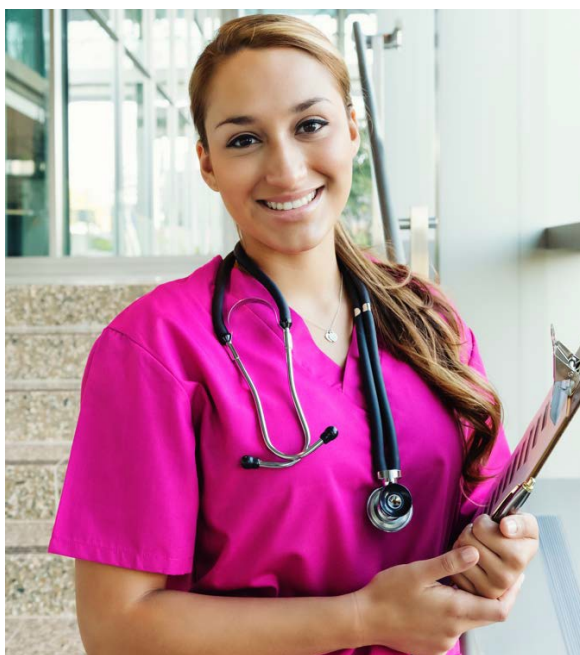
Ekonomiska förutsättningar jämfört med treårsbudget

I jämförelse med treårsbudgeten revideras de ekonomiska förutsättningarna enligt följande.

Skatter, kommunalekonomisk utjämning och generella statsbidrag

Sammantaget bedöms intäkterna av skatter, kommunalekonomisk utjämning (skatteutjämnings-systemet) och generella statsbidrag försämrats i jämförelse med nivån i treårsbudgeten. År 2017 är försämringen 100 miljoner kronor och år 2019 beräknas den till 200 miljoner kronor.

Det generella statsbidraget har ökat med 40 miljoner kronor på grund av en omföring av riktat statsbidrag till generellt statsbidrag. Omföringen avser statsbidraget för Ökade resurser till välfärden, totalt 10 miljarder till sektorn. Sammantaget är nivån på statsbidraget oförändrat för regionen, 102 miljoner kronor. På sikt ska hela bidraget inordnas i det generella statsbidraget men under de kommande tre åren är del av bidraget riktat som kompensation för flyktingmottagande.



Riktade statsbidrag

Regeringen presenterade budgetpropositionen den 20 september 2016. I propositionen aviserades satsningar på klimatinvesteringar om totalt för riket 700 miljoner kronor och landsbygdsprogram för bredbandsinstallation om 860 mkr. Villkoren för statsbidragen är inte konkretiserade och är därför inte inräknade i denna budget. För övrigt aviseras inga nya statsbidrag som påverkar regionen.

Riktade statsbidrag som ingår i finansplanen omfattar satsningar som ingår sedan tidigare: professionsmiljarden (tidigare kömiljarden), sjukskrivningsprocessen och rehabiliteringsgarantin samt satsningar riktade till jämlik hälsa, arbete med psykisk ohälsa och jämlik cancervård. Sedan treårsbudget har inte några nya satsningar tillkommit.

Beräknad nivå för Region Östergötland framgår av tabell 1.

Riktade statsbidrag (miljoner kronor)			
Område:	2017	2018	2019
Professionsmiljarden (f d kömiljarden)	45	45	45
Sjukskrivningsprocessen	30	30	30
Rehabiliteringsgaranti och försäkringsmedicinska utredningar	25	25	25
Kvinnors hälsa	18	18	18
Kvinnors hälsa (PV)	6	6	6
Psykisk ohälsa, Ungdomsmottagningar	6	6	6
Psykisk ohälsa, Nya initiativ	8	8	8
Jämlik cancervård	17	17	

Tabell 1: Riktade statsbidrag.

Statsbidrag läkemedel

Statsbidraget för läkemedel regleras enligt separat avtal. Beslutat avtal 2016 innebär en ökning av statsbidraget med 40 miljoner kronor i jämförelse med tidigare bedömning. För 2017 är området avtalslöst och stor osäkerhet föreligger. I treårsbudgeten gjordes en bedömning om en ökning på 1,5 procent årligen, vilket ligger fast i finansplanen. I budgetpropositionen aviseras en sänkning av bidraget från 2018.

Löne- och prisökningar

Regionindex för år 2017 fastställs till 2,6 procent. Nivån är en sänkning med 0,4 procentenheter i jämförelse med treårsbudgeten. Sänkningen sker med anledning av Sveriges kommuner och landstings förändrade bedömning av de ekonomiska förutsättningarna samt lägre prisökningstakt och löneökningar. Den förändrade bedömningen förväntas sänka regionens kostnader med 45 miljoner kronor.

Investeringar

De budgeterade investeringarna under perioden uppgår till 1 950 miljoner kronor år 2017, 1 900 miljoner kronor 2018 och 1 950 miljoner kronor 2019. Av den totala investeringsvolymen utgör investeringar i fastigheter 1 350 miljoner kronor år 2017, 1 450 miljoner kronor år 2018 och 1 520 miljoner kronor år 2019.

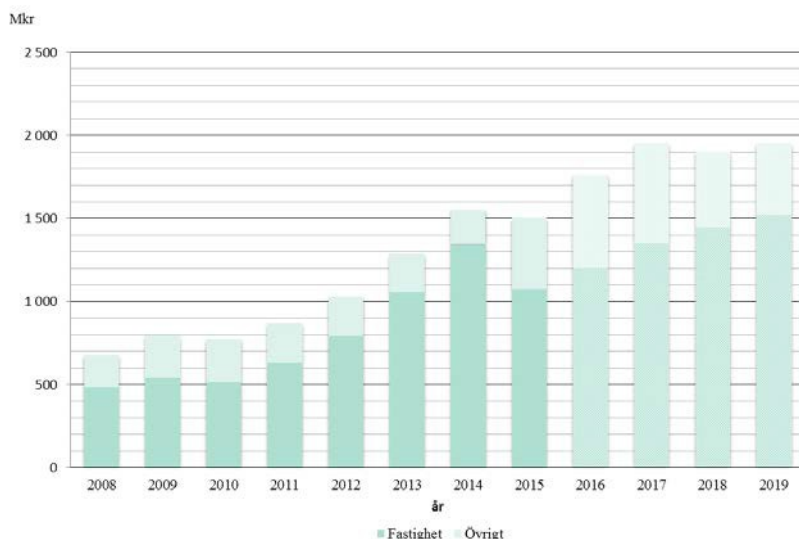


Diagram 2: Investeringar Region Östergötland 2008-2015 och budget/prognos till och med 2019.

De omfattande investeringarna i fastigheter beror på tidigare fattade beslut; ombyggnad av Universitetssjukhuset i Linköping, nybyggnad av Rättspsykiatriska regionkliniken i Vadstena, ny och ombyggnad av Vrinnevisjukhuset i Norrköping samt fastighetsutvecklingsplan/generalplan för Lasarettet i Finspång.

Reserveringar för driftkostnadskonsekvenser av investeringsprojekten finns avsatta inom finansförvaltningen. I samband med att verksamheterna flyttar in i nya, verksamhetsanpassade, lokaler läggs ett rationaliseringskrav motsvarande 10 procent av driftkostnadsökningen.

Övriga investeringar ligger på en högre nivå än normalt på grund av utrustningsinvesteringar kopplat till inflyttning i nya lokaler.

Pensionskostnader och principer för budgetering och redovisning

Pensionskostnaderna beräknas bli något lägre år 2017 och 2018 i jämförelse med tidigare prognos men ligga på en nivå runt 500 miljoner. Pensionskostnaden har under några år varit låga, år 2016 är prognosen 143 miljoner kronor att jämföra med den normala nivån på 500 miljoner kronor. Det finns osäkerhet i prognosen för 2017 och signaler har kommit om att kostnaderna kan komma att bli lägre för år 2017 på grund av ett högre inkomstbasbelopp.

År 2019 beräknas pensionskostnaden öka väsentligt och uppgå till mer än 800 miljoner kronor. Den väsentliga ökningen har aviserats tidigare men skulle då infalla redan år 2018. Kostnaden för pensioner varierar på grund av förändrade antaganden. Prognoserna har den senaste tiden visat betydande förändringar över tid och värdering av åtgärder för att möta eventuellt högre kostnader år 2019 fattas längre fram under budgetperioden. I denna finansplan har en reservering gjorts år 2019 så att pensionskostnaden som påverkar resultatet ligger på en genomsnittlig nivå runt

550 miljoner kronor. Region Östergötland tillämpar en rättvisande redovisning (fullfonderingsmodellen) för budgetering och ekonomisk redovisning. Fullfondering innebär att det totala pensionsåtagandet för regionens medarbetare redovisas i balansräkningen och att resultaträkningen påverkas av den totala pensionsförändringen.

Gemensamma intäkter och kostnader

Region Östergötlands finansiella intäkter förväntas ge en genomsnittlig avkastning på 3,5 procent. De finansiella intäkterna påverkas av en hög investeringsnivå.

I finansplanen finns omkostnader kopplade till beslutade fastighetsinvesteringsprojekt. Sådana omkostnader är exempelvis nedskrivning, driftkostnader för färdiga men inte ianspråkta lokaler och verksamhetsutvecklingsprojekt för bättre processer/flöden i de nya lokalerna. Projektomkostnader finansieras till del med överskott inom regiongemensamma intäkter.

Produktionsenheternas ekonomiska resultat

Helårsbedömning för de sjukvårdande enheterna är efter augusti månad minus 201 miljoner kronor. Resultatutvecklingen är bekymmersam och den höga kostnadsutvecklingen på runt 6 procent de senaste åren måste brytas. Olika åtgärder har vidtagits som till exempel utfasning av bemanningsföretag, restriktivitet i anställningar där regiondirektören fattar beslut om alla anställningar samt besparingar inom administration. Samtidigt har satsningar genomförts på sjuksköterskor i dygnetruntsverksamhet i syfte att minska kostnader kopplat till rekryterings-svårigheter med stängda vårdplatser som följd. För produktionsenheter med störst underskott, Sinnescentrum och Centrum för kirurgi, ortopedi och cancervård, pågår en särskild utredning.

Arbetet med handlingsplaner fortsätter inom respektive centrum. Därutöver kommer nya riktade åtgärder att vidtas i form av skärpta krav kring anställningar med målsättningen att minska antalet anställda, med undantag för nya beslutade satsningar och växling av inhyrd personal. Hela underskottet beräknas inte kunna reduceras under 2017 utan bedömningen är att produktionsenheterna kommer att redovisa ett resultat på minus 88 miljoner kronor.

I treårsbudgeten för åren 2016-2018 reserverades medel för underskott inom de sjukvårdande enheterna. Reserveringen gjordes utifrån den plan som regionstyrelsen beslutade om i januari (RS 2015-216) med ett godkänt underskott på 25 miljoner kronor år 2017. Reserveringen löses upp och resultatet påverkas därmed med minus 53 miljoner kronor till följd av produktionsenheternas underskott.

Reserveringar

Inom finansförvaltningen finns reserverade medel som ej är identifierade för specifika områden. Dessa medel kan nyttjas för specifika satsningar, engångsinsatser och oförutsedda behov. Reserverade medel för kommande driftskostnader av fastighetsinvesteringar är oförändrade i jämförelse med treårsbudget.

För år 2018 finns 75 miljoner och för 2019 ytterligare 50 miljoner kronor avsatta för satsningar inom hälso- och sjukvård. En reservering på 30 miljoner kronor finns riktade till trafik- och samhällsplaneringsnämnden för MÅLAB-samarbetet. 16 miljoner kronor reserveras för framtida kommunikationslösning i enlighet med beslut i regionstyrelsen.

Slutgiltigt ställningstagande kring satsningar fattas i samband med kommande treårsbudgetar.

Ramförstärkningar

Utöver de resursförstärkningar som beslutades i treårsbudgeten har ramarna justerats till följd av nya beslut i denna finansplan. Hälso- och sjukvårdsnämnden förstärks för införande av avgiftsfri tandvård för unga upp till 23 år med 13 miljoner kronor 2017 och 26 miljoner kronor 2018-2019. Denna satsning har kompenserats med statsbidrag i enlighet med finansieringsprincipen. Regeringen har aviserat att införa avgiftsbefrielse för personer över 85 år från och med 2017 och kompenserar landstingen för satsningen. Formellt beslut är ännu inte fattat, men medel finns reserverade.

Regionstyrelsen tilldelas ett engångsanslag på 20 miljoner kronor. Engångsanslaget kan användas till specifika projekt.

Ekonomisk bedömning för budgetperioden

De i finansplanen redovisade förändringarna jämfört med treårsbudgeten ger följande ekonomiska effekter år 2017-2019 (miljoner kronor):

+ = ökade intäkter eller minskade kostnader

- = minskade intäkter eller ökade kostnader

Finansplan 2017-2019

	2017	2018	2019
Resultat enligt treårsbudget 2017-2019	120	120	125
Skatter och utjämning	-98	-145	-198
Index, sänkning med 0,4 %	45	45	45
Pensioner	19	38	0
Statsbidrag läkemedel	40	40	40
NYA BESLUT			
RS kommunikationslösning		-16	-16
HSN Fri tandvård <23	-13	-26	-26
Upplöst reservering (tandvård o övrigt)	34	52	52
PE resultat (inkl åtgärder)	-88	0	0
Upplöst reservering, PE resultat	25		
Övriga poster, finansförvaltningen	-1	-2	-2
FÖRÄNDRADE BESLUT			
Upplöst reservering, engångsmedel	45		
Återläggning Behov av Åtgärder i treårsbudget		-110	-325
RESULTAT före åtgärder	128	-4	-305
Behov av åtgärder		136	442
RESULTAT	128	132	137

Tabell 2: Resultat 2017-2019, efter förändrade förutsättningar och nya beslut sedan treårsbudget.

Region Östergötlands ekonomi är i grunden stabil. Sammantaget innebär de ekonomiska förutsättningarna att Region Östergötland klarar såväl investeringar som att möta nya behov inom angelägna utvecklingsområden med en ekonomi balans. Det finansiella målet om ett resultat på 1 procent av skatter och statsbidrag uppnås, men bygger på att nya åtgärder arbetas fram, se avsnitt Inriktning för hållbar ekonomi. Försvagningen i ekonomin beror på att beslutade fastighetsinvesteringar aktiveras och ger ökade driftkostnader, att pensionskostnaderna ökar från en låg nivå 2016 samt försämrade utveckling av skatteunderlaget är tidigare prognos.

Det egna kapitalet är positivt och beräknas år 2019 uppgå till 1 028 mkr.

Trots att avsättningar finns för årliga förstärkningar samt reserveringar för att möta ökade driftkostnader utifrån beslut, måste verksamheten fortsatt fokusera på effektiviteten i processerna. De stora utmaningar som vården står inför, med nya identifierade behov liksom nya behandlingsmetoder och nya läkemedel, kommer inte att kunna lösas med resurstillskott utan måste till stor del hanteras inom befintliga ekonomiska resurser.

Inriktning för hållbar ekonomi

Ekonomi för de kommande tre åren bedöms bli ansträngd. Det beror på att de planerade kostnaderna utifrån fastighetsinvesteringar nu faller ut, högre pensionskostnader, sämre utveckling av skatteunderlaget än förväntat men även på en för hög kostnadsutveckling i regionen som helhet under ett antal år. Utifrån den aktuella ekonomiska situationen, samt de förutsättningar som är kända idag, beräknas behovet av åtgärder vara drygt 440 miljoner kronor under planeringsperioden 2017-2019. Därtill kommer den demografiska utvecklingen, aviserade behov inom såväl medicinsk som regional utveckling samt satsningar på teknik innebära ytterligare behov av effektivisering.

Region Östergötlands ekonomi är i grunden stark vilket ger en stabil förutsättning för planeringsperioden. Eget kapital beräknas efter 2016 vara 631 miljoner kronor. De sjukvårdande enheternas ekonomi är dock i fortsatt obalans och för att motverka en negativ utveckling av ekonomin i sin helhet är det nödvändigt att vända kostnadsutvecklingen i positiv riktning. Utifrån detta är det av yttersta vikt att vidtagna åtgärder för hållbar ekonomi får avsedd effekt. Framtidens utmaningar består i att både kunna möta teknikutveckling, nya behandlingsformer och behandlingsriktlinjer och samtidigt ha en hållbar ekonomi. Målsättningen är ökad hälsa för medborgarna, vilket innebär hälsoinsatser av olika slag. Lösningarna för framtidens utmaningar kommer finnas inom olika områden som exempelvis personcentrerad vård, processutveckling och kvalitetsutveckling, e-hälsa och digitalisering, samt att använda kompetenser rätt. Det betyder att dessa utvecklingsområden både måste bidra till ökad kvalitet och till att de samlade resurserna i humanitära och monetära termer nyttjas mer rationellt och effektivt i syfte att skapa mer tillgänglig vård för medborgarna.

Region Östergötland är inne i en fas med höga investeringsnivåer utifrån fattade beslut. Utrymmet för nya investeringar är begränsat och måste noggrant värderas utifrån såväl verksamhetsnytta och ekonomisk kalkyl. Nya angelägna investeringar identifieras och prioriteras inom fastställd investeringsram, vilket i sin tur betyder att redan beslutade investeringar kan komma att omprövas.

Under slutet av 2016 kommer ett arbete initieras i syfte att konkretisera åtgärder som ska bidra till att möta de framtida utmaningarna. Målet med arbetet är att dels skapa en bild av hur den ekonomiska utvecklingen ser ut fem år framåt och dels att identifiera konkreta handlingsplaner för hur åtgärderna/aktiviteterna ska genomföras för nå en hållbar ekonomi. Arbetet ska knytas samman till pågående arbeten som exempelvis projektet Nära vård och utredningen om ett effektivt administrativt stöd. Likaså kommer de två fördjupade analyser som beslutades i regionstyrelsen vara en viktig del i det fortsatta arbetet. För att komma tillrätta med den ekonomiska utvecklingen krävs en dämpad lönekostnadsutveckling vilket i sin tur fordrar en volymminskning. Processutveckling, produktions- och kapacitetsplanering och rätt person på rätt ställe är viktiga utvecklingsområden för att målet ska uppnås.

Ekonomiska ramar

Nedan presenteras ramar till styrelse och nämnder för år 2017-2019. I regionbidrag ingår tekniska justeringar och beslut under år 2016. Av tabellerna framgår nya beslut i denna finansplan samt planerade förstärkningar reserverade inom finansförvaltning. Beslut om utökning av ram fattas inför varje nytt år.

Regionstyrelsen

Regionstyrelsens ram utökas med 20 miljoner kronor för engångssatsningar. Därutöver räknas ramen upp med index för år 2017.

Regionbidrag RS (miljoner kronor)	2017	2018	2019
Regionbidrag före beslut (inkl tekniska justeringar)	801	801	801
Nya Beslut			
Engångsmedel	20		
ALF-bidrag utökning	8	8	8
Index 2017	16	16	16
Beslut i treårsbudget			
Digitalisering	31	31	31
Snabbspår	10	10	10
Process- och kompetensutveckling	3	3	3
Ram RS (beslut)	889	869	869
Digitalisering (reservering)		4	9
Kommunikationslösning (reservering)		16	16
Preliminär ram 2018-2019	889	889	894

Tabell 3: Regionbidrag regionstyrelsen 2017-2019.

Hälso- och sjukvårdsnämnden

Hälso- och sjukvårdsnämndens ram utökas med 13 miljoner kronor 2017 och 26 miljoner kronor 2018-2019 för införande av avgiftsfri tandvård. Därutöver räknas ramen upp med index för år 2017. Reservering för förstärkning av vård görs 2018 med 75 miljoner kronor och 2019 med ytterligare 50 miljoner kronor. Tidigare beslut om fri vård till papperslösa upphävs. Därutöver sker reserveringar för rehabiliteringsplatser och avgiftsfri vård. Reserveringar sker inom finansförvaltningen och formellt beslut fattas av regionfullmäktige inför varje nytt budgetår.

Regionbidrag HSN (miljoner kronor)	2017	2018	2019
Regionbidrag före beslut (inkl tekniska justeringar)	10 715	10 715	10 715
Nya Beslut			
Avgiftsfri tandvård < 23 år	13	26	26
Index 2017	278	278	278
Beslut i treårsbudget			
Förstärkning vård	100	100	100
Ram HSN (beslut)	11 106	11 119	11 119
Förstärkning vård 2018 (reservering)		75	75
Förstärkning vård 2019 (reservering)			50
HSN Rehabplatser (reservering)		10	30
Avgiftsfri vård > 85 år (reservering)	9	9	9
Preliminär ram 2018-2019	11 115	11 213	11 283

Tabell 4: Regionbidrag hälso- och sjukvårdsnämnden 2017-2019.



Trafik- och samhällsplaneringsnämnden

Trafik- och samhällsplaneringsnämndens ram räknas upp med index för 2017.

Regionbidrag TSN (miljoner kronor)	2017	2018	2019
Regionbidrag före beslut (inkl tekniska justeringar)	772	772	772
Nya Beslut			
Index 2017	0,2	0,2	0,2
Beslut i treårsbudget			
Östgötatrafiken bidrag 2017 (pris 2017)	17	17	17
Förstärkning trafik- och samhällsplanering	3	3	3
Ram TSN (beslut)	792	792	792
MÅLAB (reservering)			30
Preliminär ram 2018-2019	792	792	822

Tabell 5: Regionbidrag trafik- och samhällsplaneringsnämnden 2017-2019.

Regionutvecklingsnämnden

Regionutvecklingsnämndens ram räknas upp med index för 2017.

Regionbidrag RUN (miljoner kronor)	2017	2018	2019
Regionbidrag före beslut (inkl tekniska justeringar)	223	223	223
Nya Beslut			
Index 2017	6	6	6
Beslut i treårsbudget			
Förstärkning kultur	5	5	5
Ram RUN (beslut)	234	234	234
-			
Preliminär ram 2018-2019	234	234	234

Tabell 6: Regionbidrag regionutvecklingsnämnden 2017-2019.

De aktuella ekonomiska ramarna för regionstyrelsen, hälso- och sjukvårdsnämnden, trafik- och samhällsplaneringsnämnden samt regionutvecklingsnämnden framgår av bilaga 2.

Resultat

Med de förutsättningar som beskrivs i denna finansplan beräknas följande ekonomiska resultat (sammanställd redovisning, fullfondering):

<u>År</u>	<u>2017</u>	<u>2018</u>	<u>2019</u>
Resultat	128 mkr	132 mkr	137 mkr

Region Östergötland redovisar årliga överskott under hela budgetperioden, vilket innebär att regionen lever upp till balanskravet enligt kommunallagen. Det egna kapitalet beräknas år 2019 uppgå till plus 1 028 miljoner kronor.

Komplett resultaträkning, kassaflödesanalys och balansräkning framgår av bilaga 1.

BESLUT

Regionstyrelsen föreslås tillstyrka regionfullmäktige BESLUTA

a t t anta Sverigedemokraternas finansplan för åren 2017-2019,

a t t fastställa ekonomiska ramar för regionstyrelsen, hälso- och sjukvårdsnämnden, regionutvecklingsnämnden och trafik- och samhällsplaneringsnämnden år 2017-2019,

a t t fastställa budgeten för regionens revisorer till 9 436 tkr (2017 års nivå) samt

a t t fastställa skattesatsen för år 2017 till 10,70 kronor per skattekrona.



Resultaträkning fullfondering

Belopp i miljoner kronor. Löpande priser - resultaträkning inkl sammanställd redovisning. Koncernföretagens resultat antas vara 0.

	Regionen			Sammanställd redovisning		
	<i>2017</i>	<i>2018</i>	<i>2019</i>	<i>2017</i>	<i>2018</i>	<i>2019</i>
Verksamhetens intäkter	3 122	3 233	3 355	3 822	3 983	4 155
Verksamhetens kostnader	-14 926	-15 320	-15 795	-15 546	-15 990	-16 515
Avskrivningar	-680	-750	-800	-750	-820	-870
Verksamhetens nettokostnad	-12 484	-12 837	-13 240	-12 474	-12 827	-13 230
Skatteintäkter	9 862	10 240	10 612	9 862	10 240	10 612
Generella statsbidrag	1 842	1 869	1 931	1 842	1 869	1 931
Generella statsbidrag - läkemedel	1 088	1 105	1 121	1 088	1 105	1 121
Finansiella intäkter	185	175	165	185	175	165
Finansiella kostnader	-365	-420	-452	-375	-430	-462
Resultat efter finansnetto	128	132	137	128	132	137
Extraordinära intäkter	0	0	0	0	0	0
Extraordinära kostnader	0	0	0	0	0	0
Årets resultat	128	132	137	128	132	137

Kassaflödesanalys fullfondering

Belopp i miljoner kronor. Löpande priser.

	Regionen			Sammanställd redovisning		
	2017	2018	2019	2017	2018	2019
DEN LÖPANDE VERKSAMHETEN						
Årets resultat	128	132	137	128	132	137
Justering för av- och nedskrivning	710	780	830	780	850	900
Justering för gjorda avsättningar pensioner	294	319	494	314	339	514
Justering för övriga avsättningar						
Justering för ianspråktaga avsättningar						
Justering för övriga ej likviditetspåverkande poster						
Medel från verksamheten före förändring av rörelsekapital	1 132	1 231	1 461	1 222	1 321	1 551
Ökning/minskning kortfristiga fordringar	94			94		
Ökning/minskning förråd och varulager						
Ökning/minskning kortfristiga skulder	90	20	20	90	20	20
Kassaflöde från den löpande verksamheten	1 316	1 251	1 481	1 406	1 341	1 571
INVESTERINGSVERKSAMHETEN						
Investering i immateriella anläggningstillgångar						
Försäljning av immateriella anläggningstillgångar						
Investering i materiella anläggningstillgångar	-1 950	-1 900	-1950	-2 040	-1 990	-2 040
Försäljning av materiella anläggningstillgångar						
Investering i finansiella anläggningstillgångar						
Försäljning av finansiella anläggningstillgångar						
Kassaflöde från investeringsverksamheten	-1 950	-1 900	-1 950	-2 040	-1 990	-2 040
FINANSIERINGSVERKSAMHETEN						
Nyupptagna lån						
Amortering av skuld						
Ökning långfristiga fordringar						
Minskning av långfristiga fordringar						
Kassaflöde från finansieringsverksamheten	0	0	0	0	0	0
Justering av ingående eget kapital						
Årets kassaflöde	-634	-649	-469	-634	-649	-469
Likvida medel vid årets början	5 920	5 286	4 637	6 466	5 832	5 183
Likvida medel vid årets slut	5 286	4 637	4 168	5 832	5 183	4 714

Balansräkning fullfondering

Bilaga 1 3(3)

Belopp i miljoner kronor. Löpande priser.

	Regionen			Sammanställd redovisning		
	2017	2018	2019	2017	2018	2019
TILLGÅNGAR						
Anläggningstillgångar						
Immateriella anläggningstillgångar	45	45	45	45	45	45
Byggnader	5 800	6 220	6 683	5 800	6 220	6 683
Mark	93	93	93	93	93	93
Inventarier	350	400	450	450	500	550
Datorutrustning	160	160	160	160	160	160
Medicinskteknisk apparatur	870	900	900	870	900	900
Byggnadsinventarier	2 373	2 993	3 600	2 373	2 993	3 600
Bilar och andra transportmedel	3	3	3	503	503	503
Jord-, skogs- och trädgårdsmaskiner	5	5	5	5	5	5
Konst	65	65	65	65	65	65
Aktier, andelar, bostadsrätter	96	96	96	86	86	86
Långfristiga fordringar						
Summa anläggningstillgångar	9 860	10 980	12 100	10 450	11 570	12 690
Omsättningstillgångar						
Förråd	150	150	150	150	150	150
Kundfordringar	255	255	255	205	205	205
Övriga kortfristiga fordringar	140	140	140	140	140	140
Förutbetalda kostnader o upplupna intäkter	400	400	400	450	450	450
Kortfristiga placeringar	5 186	4 537	4 068	5 200	4 551	4 082
Kassa och bank	100	100	100	632	632	632
Summa omsättningstillgångar	6 231	5 582	5 113	6 777	6 128	5 659
Summa tillgångar	16 091	16 562	17 213	17 227	17 698	18 349
EGET KAPITAL, AVSÄTTNINGAR OCH SKULDER	2017	2018	2019	2017	2018	2019
Eget kapital						
Balanserat eget kapital	631	759	891	815	943	1 075
Justerat eget kapital						
Årets resultat	128	132	137	128	132	137
Summa eget kapital x)	759	891	1 028	943	1 075	1 212
Avsättningar						
Pensionsskuld	12 405	12 724	13 218	12 425	12 744	13 238
Övriga avsättningar	29	29	29	29	29	29
Summa avsättningar	12 434	12 753	13 247	12 454	12 773	13 267
Långfristiga skulder						
Långfristiga lån	18	18	18	718	718	718
Summa långfristiga skulder	18	18	18	718	718	718
Kortfristiga skulder						
Leverantörsskulder	1 000	1 000	1 000	1 050	1 050	1 050
Personalens skatter, avgifter mm	140	150	160	145	155	165
Semesterlöneskuld	440	450	460	445	455	465
Upplupna kostnader o förutbetalda intäkter	1 200	1 200	1 200	1 352	1 352	1 352
Övriga kortfristiga skulder	100	100	100	120	120	120
Summa kortfristiga skulder	2 880	2 900	2 920	3 112	3 132	3 152
Summa skulder, avsättningar	15 332	15 671	16 185	16 284	16 623	17 137
Summa eget kapital, avsättningar och skulder	16 091	16 562	17 213	17 227	17 698	18 349
x) därav: rörelsekapital	3 351	2 682	2 193	3 665	2 996	2 507
anläggningskapital	-2 592	-1 791	-1 165	-2 722	-1 921	-1 295

REGIONBIDRAG PER STYRELSE/NÄMND

Belopp i tusentals kronor	2017	2018	2019
Regionsstyrelsen	888 588	868 588	868 588
Hälsa- och sjukvårdsnämnden	11 105 888	11 118 888	11 118 888
Trafik- och samhällsplaneringsnämnden	791 838	791 838	791 838
Regionutvecklingsnämnden	233 892	233 892	233 892
Summa Regionbidrag	13 020 206	13 013 206	13 013 206

